



Brødeskov Lokalråds hørings svar til Forslag - strategi for fysisk planlægning 2023

Oktober 2023

Brødeskov Lokalråd ønsker hermed at afgive vores hørings svar vedr. forslag – strategi for fysisk planlægning 2023.

Følgende er vores kommentarer og forslag til de forskellige aspekter af høringen, og glæder os over, at landsbyvisionerne (bilag 1) bliver indarbejdet i den kommende kommuneplan 2025.

Rammer for natur og miljø

- **Afgrænsning af landsbyerne:** Vi støtter ideen om at besvare landsbyernes karakteristiske træk og landsbyerne fremstår afgrænset mod det åbne land.
- **Picnicområder i Brødeskov og Attemosen (bilag 2+3):** Vi ønsker etablering af picnicområder i Brødeskov og Attemosen, med grillpladser, bord og bænke, for at fremme rekreative aktiviteter.
- **Stisystemer: I Attemosen og mod Børstingerød mose** anbefaler vi en udvidelse af stisystemerne for at skabe rekreative muligheder. (bilag 4)
- Vi ønsker også at der etableres natursti/motionssti fra **Hammersholt rensningsanlæg til Hestehavevej**, for at forbedre adgangen til rekreative områder (bilag 5).
- **Skovrejsning op til det gamle rensningsanlæg:** Vi opfordrer til opkøb af arealer op til det gamle rensningsanlæg, med det formål at fremme skovrejsning og bevarelse af naturen.
- **Nedgravning af højspændingsledningerne:** Vi ønsker højspændingsledningerne på syd- og vestsiden af Nr. Herlev nedgravet for at forbedre landskabets æstetik og sikkerhed.

- **Bevarelse af grønne områder mellem Allerød og Ny Hammersholt:** Det er vigtigt at bevare de grønne områder mellem Allerød og Ny Hammersholt for at bevare det naturlige miljø.

Rammer for byudvikling

- **Industriområdet i Hammersholt:** Vi ønsker at omdanne industriområdet i Hammersholt til boligområder eller solcelleparker.
- **Udvidelse af vejanvendelsesarealer syd for Nr. Herlev:** Vi er meget tilfredse med, at ønsket om en omfartsvej syd for Nr. Herlev kommer med som anlægsønske i budgetforhandlingerne. (bilag 6a, 6b og 6c)
- **Bevaring af landbrugsjord og åbne landskaber:** Vi opfordrer til at bevare landbrugsjorden omkring landsbyerne til traditionelt landbrug.
- **Trinbræt i Nr. Herlev:** Vi støtter oprettelsen af et trinbræt i Nr. Herlev, gerne ledsaget af forbedringer i gadekærsområdet for øget rekreation.
- **Bevaring af Hammersholt Teglværk:** Vi opfordrer til at bevare eksisterende håndværksvirksomheder på Hammersholt Teglværk og opførelsen af mindre boliger, især seniorboliger, på den øvre del af grunden.

Rammer for bæredygtighed og grøn omstilling:

- **Placering af vedvarende energianlæg:** Vi anbefaler, at placeringen af vedvarende energianlæg sker i tæt dialog med lokalrådet og nærliggende borgere for at minimere eventuelle forstyrrelser.
- Vi ønsker at henvise til "**Bilag 7**", hvor Brødeskov Lokalråd har udarbejdet anbefalinger vedrørende placeringen af solcelleparker og vedvarende energianlæg i vores lokalområde. **Arealer til vedvarende energi skal fordeles over hele kommunen** for at sikre en retfærdig fordeling og undgå, at enkelte områder overbelastes. Vi opfordrer til, at disse anbefalinger tages i betragtning og indarbejdes i kommuneplanen.

Rammer for infrastruktur

- **Fibernet i lokalområderne:** Vi ønsker at have adgang til fibernet i vores lokalsamfund for at styrke digital tilgængelighed og kommunikation.

- **Lukning eller ensretning af Bygaden:** Vi anbefaler, at mulighederne for lukning eller ensretning af Bygaden undersøges for at forbedre trafikforholdene.
- **Rundkørsel i krydset Brødeskovvej - Gl.Frederiksborgvej:** Vi ønsker anlæggelse af en rundkørsel i dette kryds for at øge trafiksikkerheden.
- **Færdiggørelse af cykelstien på Brødeskovvej til Gl. Frederiksborgvej:** Vi opfordrer til færdiggørelse af cykelstien på Brødeskovvej for at undgå farlige situationer på vejen til og fra skolen (bilag 8).
- **Mini-rundkørsler i Freerslev by:** Vi anbefaler oprettelse af "mini-rundkørsler" i begge ender af Freerslev by.
- **Nedlæggelse af Flyvepladsen i Freerslev:** Vi ønsker på sigt at nedlægge Flyvepladsen i Freerslev med henblik på fremtidige anvendelsesmuligheder.

Vi ser frem til at samarbejde med Hillerød Kommune, for at sikre en positiv og bæredygtig udvikling af vores samfund.

Med venlig hilsen

Pva Brødeskov Lokalråd
Mathias Skarby, formand



BRØDESKOV
LOKALRÅD



Brødeskovområdets samlede visioner

INDHOLD:

- Natur og miljø
- Historisk baggrund og værdier
- Byudvikling
- Infrastruktur
- Kultur og det sociale liv

Indledning

Dette er Brødeskovområdets samlede visioner. De er en sammenfatning af de enkelte landsbyvisioner for Freerslev, Nr. Herlev, Hammersholt og Ny Hammersholt, hvortil der er links på sidste side. Vi anbefaler også at læse den enkelte landsbyvision, for netop den del af området man ønsker at behandle. Visionerne er en omskrivning af den tidligere udgave, men bevarer hensigten fra dem. I den visionerne blev lagt op på Hillerød Kommunes hjemmeside, har

de været rundsendt i lokalområdet, og har været drøftet i lokale fora på nettet. Visionerne er således et udtryk for den brede, almene holdning blandt beboerne i området.

Generelt kan man sige, at vi bor i et område hvor vi har de større byers muligheder tæt på, og samtidig kan nyde det hyggelige landsbysamfund i naturskønne omgivelser. Det ser vi som områdets største styrke og værdi, og det er noget vi gerne vil dyrke endnu mere.

Men vores geografiske placering umiddelbart syd for Hillerød, betyder også at landsbyerne og deres unikke særpræg og omkringliggende natur, kan forsvinde ind i den nye Favrholt bydel, og må tåle en stadigt stigende trafikmængde.

Derfor er temaet i de samlede visioner, såvel som landsbyvisionerne, med en overvejende tyngde på at fastholde landsbypræget, og løse vores trafikale udfordringer.

Det er ikke et udtryk for stagnation, men derimod et ønske om at områdets særpræg og dets værdier fastholdes og styrkes, gennem naturlig og respektfuld udvikling.

Det beskriver vi i nedenstående, fem emner.

Natur og Miljø

Terrænet er præget af bølget, dyrket og åbent morænelandskab, afgrænset af skovene Freerslev Hegn i nordvest, og parforcejagtskoven Store Dyrehave i øst. I midten ligger Brødeskov, med sine mange gravhøje og grøfter. Der er sumpet lavland ved Attemosen i vest, og Børstingerød Mose i syd. Tilsammen giver dette et rigt og varieret dyreliv, og beboerne finder stor glæde ved at kunne nyde naturoplevelserne direkte fra terrassen.

Der sættes pris på det landlige præg, som for mange har været den afgørende faktor for at bosætte sig her.

Naturområderne er velbesøgte, og mange nyder området til fods, på hesteryg eller på cykel.



Børstingerød Mose er et populært udflugtsmål

Vi ønsker at bevare den stærke tilknytning til naturen og landbruget i området.

Det forudsætter en nænsom byudvikling, og at der arbejdes med at fastholde og forbedre tilgængeligheden til naturområderne. Det kunne være i form af gode trampestier, borde og bænke, naturlegepladser, men også bedre adgangsveje som cykelstier og parkeringsmuligheder, så også udefrakommende kan få glæde af vores rige plante- og dyreliv. En forudsætning for bevarelsen af det naturrige præg, er klare afgrænsninger af de bebyggede områder, og at der fortsat er åbent land mod Allerød, Hillerød og mellem landsbyerne.

Historisk baggrund og værdier

Området kendetegnes ved typiske, nordsjællandske landsbyer og udflyttergårde i den vestlige del, mens landsbyerne Hammersholt og Ny Hammersholt er opstået omkring de to nedlagte teglværker. En sidste rest af industrien i området findes i Hammersholt, om end Industriparken aldrig rigtig er blevet en integreret del af livet i landsbyen.



I den gamle bydel ligger Nr. Herlev Kirke, en middelalderkirke fra ca. 1150

Landsbyerne er præget af hyggelige stræder, gamle huse og fortidens arbejder- og bondefællesskaber. Gennem midten af 1900-tallet er både Nr. Herlev og Ny Hammersholt vokset betragteligt, og fik dengang, i store træk, deres nuværende udbredelse.

Nr. Herlev kirke er et vartegn i området, og har været det siden 1100-tallet. Miljøet omkring kirken bærer dog præg af at gennemgående trafik er ført her forbi.

Foruden et større antal gravhøje, langdysser ved Freerslev, og andre forhistoriske minder, er de gamle jagtskove i området et yndet udflugtsmål. Vi ønsker at naturen og landsbypræget i området bevares, hvor den klare afgrænsning mod, og med, det omkringliggende landbrugsland fortsat er tydelig.

Byudvikling

Vi er glade for at områdets landsbyer er tydeligt afgrænsede, og at der er udsigt til marker og skov i alle retninger. Det gælder både mellem landsbyerne, og ind mod Hillerød, hvor grænsen og udsigten går henover markerne.

Derfor er det vigtigt af Favrholm ikke vokser sammen med områdets landsbyer, og at den grønne kile mod Allerød bevares.

Landsbyerne har en god størrelse, hvor alle kender hinanden, så



udviklingsområderne er primært nogle små justeringer, og en nedrosling af tung industri i området.

Vi ser derfor omdannelse af Hammersholt Erhvervspark fra lagerområde og tung produktion, til beboelse og erhverv, der ikke kræver nævneværdig kørsel.

Vi ser muligheder for at styrke det sociale miljø, ved at skabe et rekreativt område omkring gadekæret i Nr. Herlev, og genanvendelse af

stationsbygningen på den gamle Brødeskov Station, til f.eks. forsamlingshus, eller andet socialt formål, så den kommer til at fremstå mindre ramponeret. Egentlig nybyggeri ses gennemført som udskiftning af eksisterende bygningsmasse, eller et enkelt hus ad gangen, primært som lukning af huller. Generelt ønskes byudvikling der understøtter det eksisterende indtryk, og bidrager til at styrke stemningen i det lille landsbymiljø. Der skal fortsat være tryghed og muligheder for beboere i alle aldre.

Arealer til vedvarende energi bør placeres, hvor de generer færrest mulige borgere, gerne langs S-togslinjen og motorveje. Nærmere udpegning af arealer, skal aftales i tæt dialog med lokalrådet og nært boende borgere.

I øvrigt mener vi, at arealer til vedvarende energiproduktion, skal fordeles over hele kommunen.

Infrastruktur

Brødskovområdet skal have gode internetforbindelser. Mange har stadig internet via et ustabil telefonkabel. I fremtiden forestiller vi os at alle kan få bredbånd, og gerne via fibernet. Det vil gøre livet lettere for moderne børnefamilier, og øge mulighederne for at arbejde hjemmefra.

Når det gælder offentlig transport, har området et enkelt stop for Lokalbanen i Nr. Herlev, foruden et par busruter. Området omkring Ny Hammersholt ligger derimod midt mellem S-banens stationer i Hillerød og Allerød.

Vi ser derfor gerne at der etableres cykel- og gangsti mellem henholdsvis Hammersholt og Ny Hammersholt, og ind mod Favrholt Station og det nye hospital. Dette vil binde området bedre sammen, begrænse kørsel til Hillerød Station, og gøre landsbyerne til attraktive boligområder for de ansatte på hospitalet, og i det nye erhvervsområde.

Vi har gode cykelstier i det meste af området, og det er derfor nemt at komme omkring til fods og på cykel. Dette er vi glade for, og vi vil gerne udbygge netværket af stier, så stien langs Brødskovvej får sin tilslutning til Gl. Frederiksborgvej, forbi Lilleskolen.

En anden væsentlig forbedring vil være skiltning til attraktionerne, og en mere sikker løsning i de små bygader, hvor cykelstier ikke er en mulighed. Vejnettet består dels af et antal små landeveje der forbinder landsbyerne, dels af Nordsjællands hovedtrafikåre. Dette bærer trafikken præg af. På den ene side har vi nem adgang til hovedveje i alle retninger, men på den anden side har vi også en del gennemgående trafik. Både på hovedruterne, og på de små landeveje som anvendes som smutveje i myldretiden.

Der bliver desuden kørt for stærkt, også gennem de små landsbyer, ikke mindst Freerslev, der ligger langs hovedvejen mod Roskilde.

Kørsel til Hammersholt Erhvervspark, har medført at et stadigt stigende antal store lastbiler kører på Brødskovvej. Ruten går forbi skolen, og på en vej der ikke er bred og stærk nok til den belastning det medfører. I den østlige ende af Brødskovvej er der en snæver bro, ingen cykelsti forbi Lilleskolen, og vejen ender i et farligt vejkryds uden overblik.

Vi kunne ønske os at Hillerødmotorvejen og Kongevejen bliver mere fremkommelige, og at tilslutningsvejene fungerer så godt, at gennemgående trafik ikke fristes til at vælge smutvejen gennem vores landsbyer.

En del af trafikken må dog fortsat forventes at skulle benytte sig af de små veje, og der ser vi gode muligheder for at forbedre oplevelsen af at bo, gå eller cykle i landsbyerne, ved nogle få, men effektive indgreb.

I Freerslev ønskes forbedring af belægningen, så støjen begrænses. Ideelt set ønskes en egentlig omfartsvej.

I Nr. Herlev kan næsten alle de trafikale udfordringer tilskrives, at

Uvelsevej går gennem byen. Det er et helt klart ønske at Uvelsevej tilsluttes Lyngevej syd for byen.

De små gader i landsbyerne er generelt meget smalle, og snor sig mellem husene. Der færdes en del fodgængere og cyklister, sammen med den øvrige trafik. En to-minus-en afstrikning vil flere steder være en god og opnåelig begyndelse, gerne suppleret med forbud mod lastbilkørsel. Ideelt set bør der ikke ligge virksomheder med behov for hyppig godstransport langs Brødeskovvej, som er den vej vi alle benytter til og fra skole, og til ture i skoven.

Indtil det er løst, vil der fortsat være et stort behov for at regulere trafikken på hele strækningen. Nogle muligheder kunne være hastighedsbegrænsning og tidsbegrænsning målrettet mod lastbiler.

Kultur og det sociale liv

I landsbyerne er der skabt lokale fællesskaber. Særligt Hammersholt udmærker sig her, ved at have et veldrevet forsamlingshus, som også fungerer som scene for Brødeskov Teater. Hammersholt er også hjemsted for en hel lille kunstnerkoloni, og flere steder mødes folk for at spille musik, eller bare nyde samværet.

Der holdes sommerfester i landsbyerne, blandt andet ved Freerslevhus Oplevelsescenter, og på engen i Ny Hammersholt, hvor den lokale spejdergruppe står for arrangementet.



Freerslevhus natur- og aktivitetscenter giver det sociale liv, ikke mindst for unge mennesker, nogle fantastiske rammer

Generelt er der et godt socialt miljø, og der bliver snakket meget over

hækkene, og når man mødes på gåture i byen.

Der er Facebook-grupper for hver af landsbyerne, og mange tager her aktivt stilling til hvad der rør sig i området.

Foruden kirken og forsamlingshusene, mødes man i Hillerød Golfklub, Brødeskov Idrætsforening, ved pizzeriaet i Ny Hammersholt, i skoven til vandreture, og ikke mindst skaber de to skoler og børneinstitutionerne en god base for at lære hinanden at kende.

Små landsbysamfund med små institutioner skaber trygge rammer, og bidrager væsentligt til det hyggelige miljø, hvor de fleste kender hinanden. Det er en særlig værdi vi ønsker at bevare og udbygge.

Vi er glade for de mange fællesskaber i området, og vi vil gerne understøtte dem med bedre faciliteter. Her savner særligt Nr. Herlev et egentligt forsamlingshus og café, som eksempelvis kunne etableres i den nedlagte stationsbygning.

Mange små fællesskaber benyttes primært af de ældre. Dette er en af vores væsentlige værdier, men vi ønsker at skabe nogle rammer, der stimulerer til et større fællesskab, der bedre inddrager unge og tilflyttere.

Lokalrådet vil gerne informeres af kommunen, når nye borgere flytter til området, så de kunne få udleveret en skriftlig oversigt over aktiviteterne samt en opfordring til at være med.

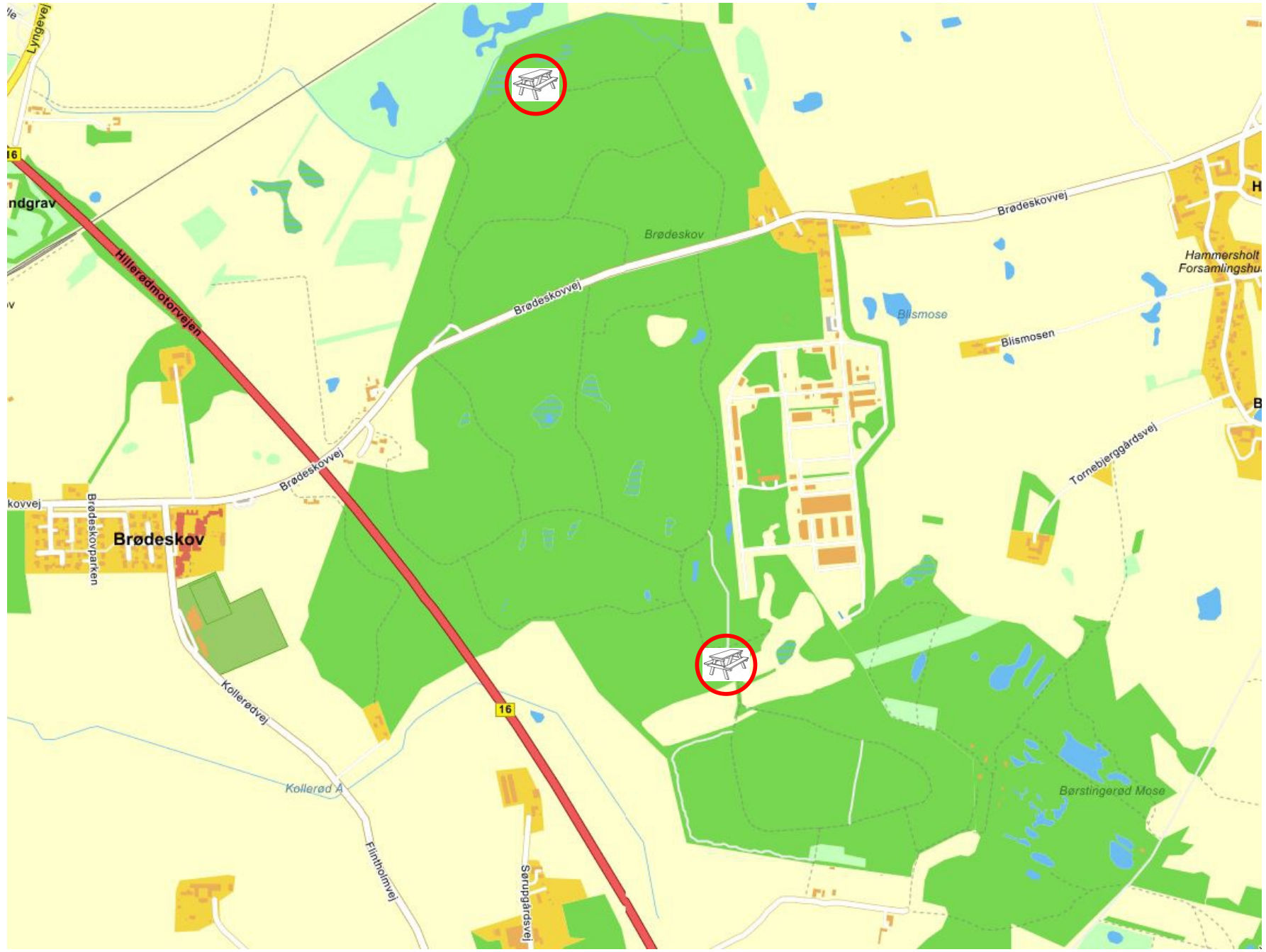
Links

- [Brødeskov Lokalråds hjemmeside](#)
- [Nr. Herlev Kirke og Sognegård](#)
- [Lokalhistorisk forening.](#)
- [Brødeskov idrætsforening](#)
- [Nr. Herlev Børnehus](#)
- [Hammersholt Børnehuse](#)
- [Hanebjerg skole](#)
- [Hillerød lille skole](#)
- [Spejderne i Hammersholt](#)

Bilag 2

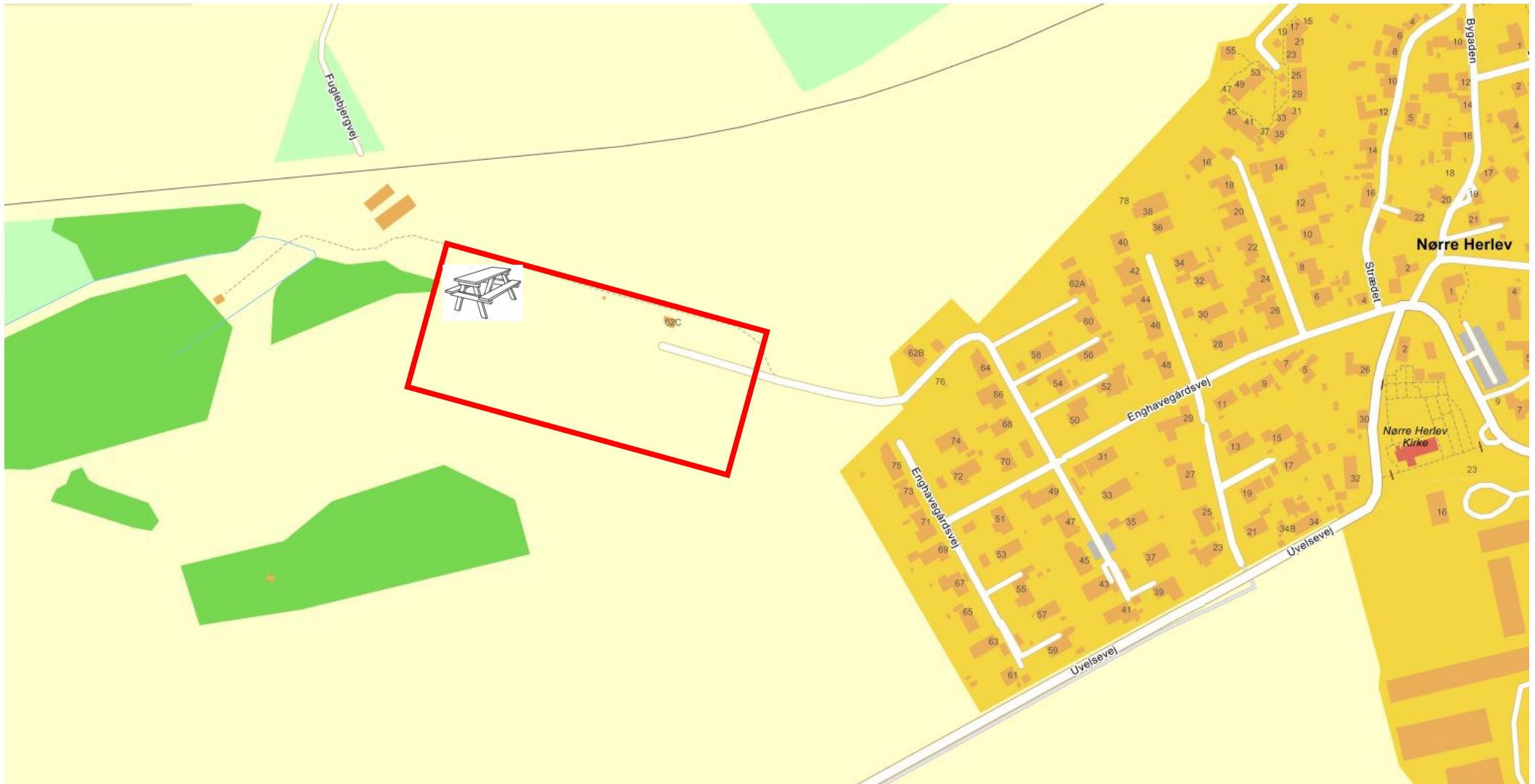
Brødeskov

Placeringer af borde/bænkesæt og grillpladser



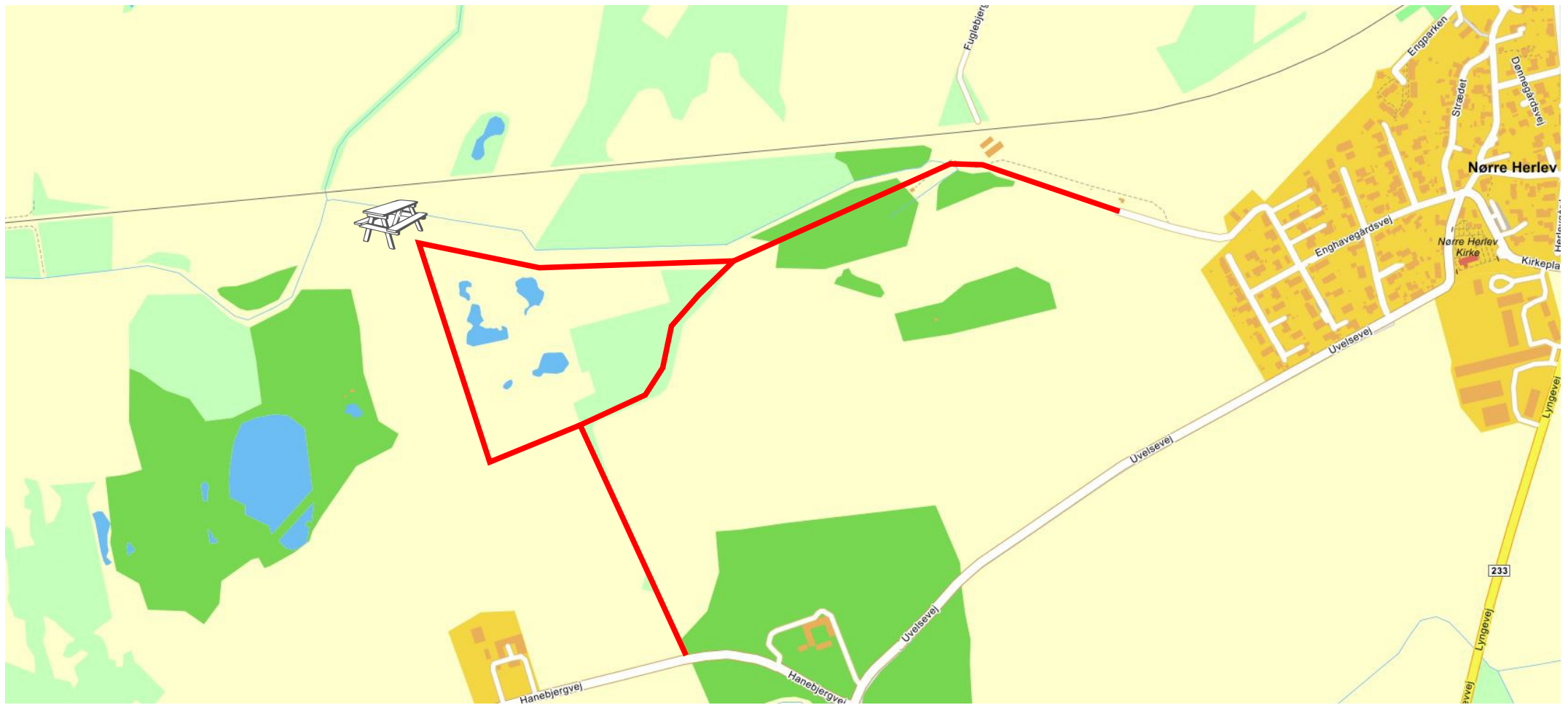
Bilag 3

Attemosen: Rekreativt område med grill, borde/bænkesæt og evt. legeredskaber



Bilag 4

Ønsker om stianlæg og grillplads med bord - og bænkesæt



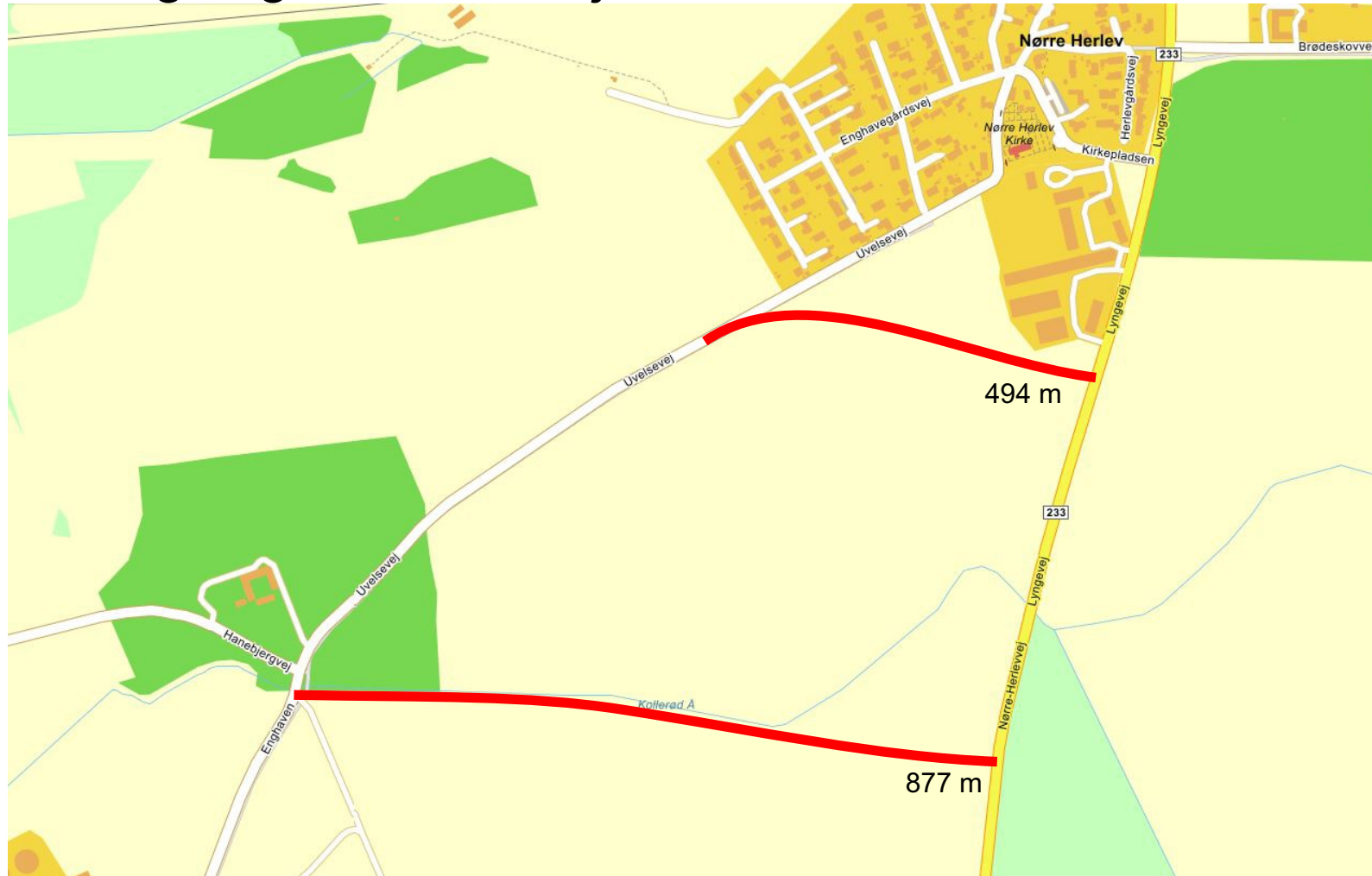
Bilag 5

Natursti/motionssti fra Hammersholt Rensningsanlæg til Hestehavevej



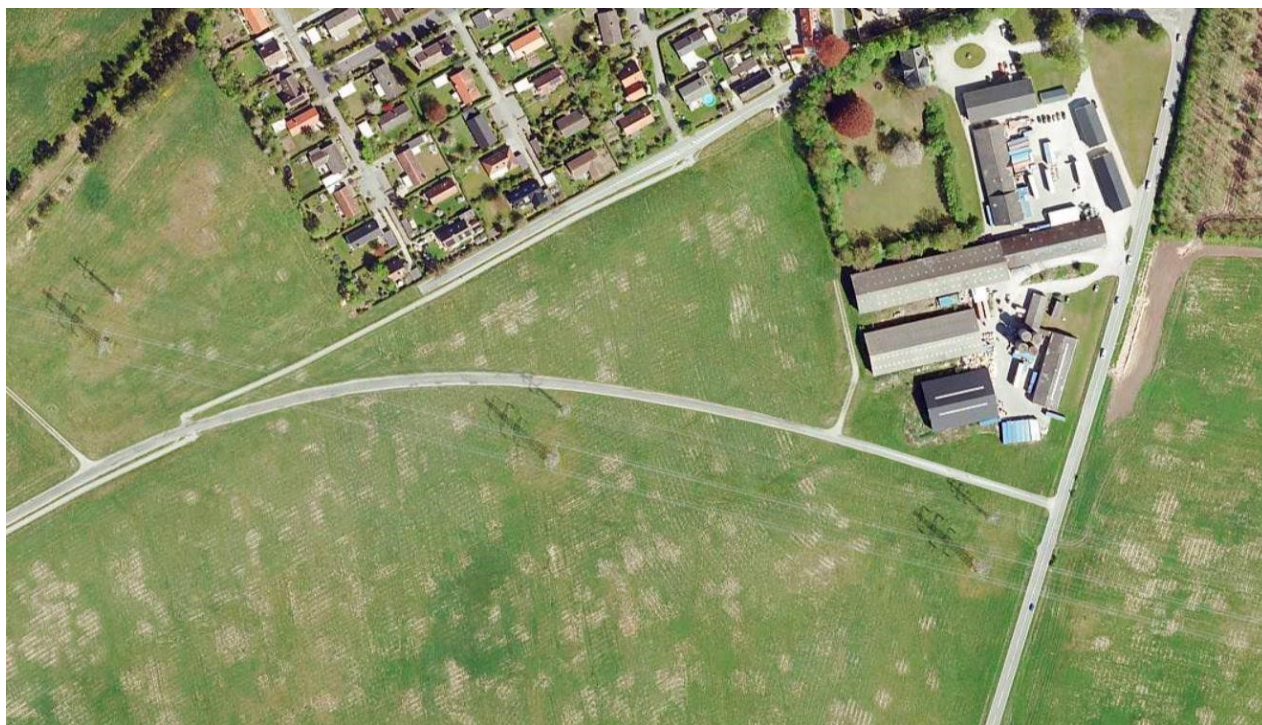
Bilag 6a

Forlægning af Uvelsevej



Den øverste løsning er den, som Hillerød selv har anvist tilbage omkring 1970.

Den nederste løsning ligger syd for Hanebjergvej. Krydset Uvelsevej/Hanebjergvej ligger i et hul uden overblik. Få meter fra krydset er placeret et busstoppested. Der er rigtig mange cyklister gennem krydset, med farlige og utrygge trafiksituationer til følge. Der er cykelsti langs Uvelsevej, men det er der ikke langs Hanebjergvej, der i øvrigt er udlagt til at være cykellandevej. Krydset vil blive meget mere sikkert, hvis Uvelsevej forlægges hertil.

Bilag 6b:

Visualisering af forlægningen af Uvelsevej, umiddelbart syd for byen.

En mere hensigtsmæssig vejføring vil være i forbindelse med krydset Hanebjergvej/Uvelsevej, således den farlige krydsning for fodgængere, cyklister og ventende buspassagerer undgås, og sikkerheden i krydset i almindelighed forbedres.

der blev etableret bump på udvalgte strækninger. I løbet af de næste par måneder vil der blandt andet blive lavet 2 minus 1-veje på en strækning af Meløsevej, to strækninger af Ny Harløsevej og det sidste stykke af Strøvej.

Og når Skævinge Vandværk er færdig med gravearbejdet på Borupvej, vil der

vil ikke kun bygge trafiksikkerheden, men også skabe bedre forhold for både bilister og de bløde trafikanter i Skævinge.

*Dan Riise (V),
udvalgsformand*

kun øge trafiksikkerheden, men også skabe bedre forhold for både bilister og de bløde trafikanter i Skævinge, siger Dan Riise (V), som er formand for Arkitektur, Byplan og Trafikudvalget, i en pressemeddelelse fra Hillerød Kommune.

Ud over etableringen af de nye 2 minus 1 veje bliver der

Bilag 6

Omfartsvej i kommuneplanen

Nørre Herlev: Som vi skrev i avisen i går, ønsker borgere i Nørre Herlev en omfartsvej.

Efter seneste møde besluttede Arkitektur, Byplan og Trafikudvalget i kommunen, at de vil have denne omfartsvej skrevet ind i en kommende kommuneplan.

Et enigt udvalg står bag beslutningen. Byrådet skal

lave den kommende kommuneplan i 2024. Når kommuneplanen er på plads, og der står i den, at der er ønske om en omfartsvej rundt om Nørre Herlev, så vil ABT-udvalget komme med et anlægsønske til omfartsvejen.

Det fortæller formand for ABT-udvalget Dan Riise (V). Det er endnu uvist, hvornår i

2024 kommuneplanen er på plads. Hvis kommuneplanen er vedtaget før budgetforhandlingerne i 2024, så kan ABT-udvalget nå at komme med et anlægsønske til budgetforhandlingerne i 2024. Ellers vil ABT-udvalget komme med et anlægsønske til budgetforhandlingerne i 2025.

Bilag 7

Mulige solcelle-arealer i Brødskov Lokalområde



Bilag 8

Cykelsti langs Brødeskovvej

