

Det er nu vi skal kæmpe for at bevare Landsbyerne og det unikke åbne land udenom Hammersholt og Ny Hammersholt.

Derfor opfordrer vi til, at det er nu vi sikrer vores stemmer som borgere i området bliver hørt sådan, at vi gør det klart for vores politikere, at vi ønsker bevarelse af vores områdes unikke natur og landsby karakter. Ej start af en glidebane og udvikling som bidrager til øget trafikkaos, ødelæggelse af landsbyerne, den unikke natur og åbne landskab.

Som du sikkert har opdaget, er der private projektplaner i det åbne landskab omkring Hammersholt og Ny Hammersholt. I dag ligger arealerne i landzone og kan ikke bebygges, men det kan ændre sig. Byrådet skal snart vedtage planstrategien, der senere i år bliver til den nye Kommuneplan 2021. Hvis arealerne i det åbne landskab optages som perspektivarealer, så er processen med at omdanne landzone til byzone i gang.

I den seneste indstilling til Byrådet har Arkitektur, Byplan og Trafikudvalget valgt at inddrage Byrådet direkte i det videre arbejde. På udvalgsmøde den 3. februar 2021 noterede Arkitektur, Byplan og Trafikudvalget sig følgende i deres referat;

B) Hammersholt - Perspektivareal

I Hammersholt vil den foreslåede udbygning forudsætte en samlet planlægning for hele området, så infrastruktur, offentlig service m.m. kan tænkes samlet fra start. Det betyder, at forslagene i Hammersholt ikke kan indarbejdes i den kommende kommuneplan. Der er i forbindelse med høringen af Strategi for fysisk planlægning 2020 modtaget høringsvar fra borgere i lokalområdet, som omhandler, at de nye boligområder i Hammersholt ikke ønskes. Se bilag 4.

En borgergruppe har foreslået at omdanne Hammersholt Erhvervspark til boligformål (Se bilag 2). Ejerne er partshørt og ønsker ikke denne omdannelse.

Projekterne omkring Hammersholt kan udpeges til perspektivområde, som betyder, at planlægningen vil foregå efter kommuneplanens 12-årige planperiode. Det vil signalere, at området indgår i en langsigtet byudvikling i området mellem Favrholt og Allerød Kommune i overensstemmelse med Fingerplanen. Byrådets beslutning om området skal medtages som perspektivareal eller ej vil give ejere og udviklere i området en afklaring af om kommunen arbejder for byudvikling af området efter 2033.

Du kan læse det fulde referat her; <https://dagsordener.hillerod.dk/vis?id=6e60fb93-81d4-46a5-8874-3c0dee4e7751>

Hvad er konsekvenserne hvis disse projekter tages ind som perspektiv områder?

Byplanlægning og trafikale udfordringer

Øget Trafikkaos

De nuværende trafikale problemer fra Ny Hammerholt og ind gennem Hillerød er velkendte. De mere end 5.000 biler i døgnet på Gl. Frederiksborgvej er voldsomt mange for en smal vej i bebyggede område. Baggrundsrapporten til Hillerød

kommunes Trafikplan 2015-25 giver da også op over for kapacitetsproblemerne ved den snævre viadukt under jernbanen og Marie Mørk Skole krydset ved Milnersvej. Rapporten erkender, at løsningsmulighederne delvis er utilstrækkelige og samtidig vil koste os alle et trecifret million beløb. Rapporten har derfor ingen anbefalede kapacitetstiltag mod de problemer med i Trafikplan 2015-25.

De nye projektplaner med hundredvis af boliger omkring Hammersholt og Ny Hammerholt vil stramme trafikknuderne yderligere, da erfaringen er minimum 2 biler pr. husstand. Og det er ikke kun et lokalt trafikproblem for landsbyerne, men et kæmpe trafikproblem for det centrale Hillerød, og netop i det udfordrede område ved Milnersvej/Carlsbergvej. Vi mener, at Hillerød skal udvikle sine kvaliteter, ikke sine problemer.

Manglende stationsnærhed

Fingerplan 2019 er statens rammer for kommunal byudvikling. Stationsnærhedsprincippet skal sikre en tæt kobling mellem byudvikling og infrastruktur. Rækkefølgebestemmelserne holder det sunde princip, at ikke-stationsnære arealer først bør udvikles, når stationsnære muligheder er udtømte. Hillerød har en misundelsesværdig stor stationsnær restrummelighed i allerede udpeget områder. Store dele af Favrholt, området med Hillerød Gl. Sygehus og med en formodet ny lokalbanestation, også Stadionkvarteret m.fl.

Stationsnære områder består af et kerneområde i en gangafstand på 600 m og et udvidet område i en gangafstand på 1.200 m. Alle tre projekter omkring Hammersholt og Ny Hammerholt ligger – også efter etableringen af Favrholt Station - langt uden for selv det udvidet stationsnære område. For Hillerød med stationsnære alternativer vil det være et fravalg af sund byudvikling.

Kulturelle, natur og miljømæssige forhold

UNESCO-Verdensarv

UNESCO Verdensarvs bufferzone går gennem marken mellem Slettebjerget, Gl.Frederiksborgvej og Brødeskovvej - Størstedelen af de arealer, der grænser op til skovene, altså bufferzonerne, er underlagt kommunal lovgivning og beskyttes derfor af kommunerne. Bufferzoner er blandt andet udlagt for at sikre frit kig til verdensarvsområdet.

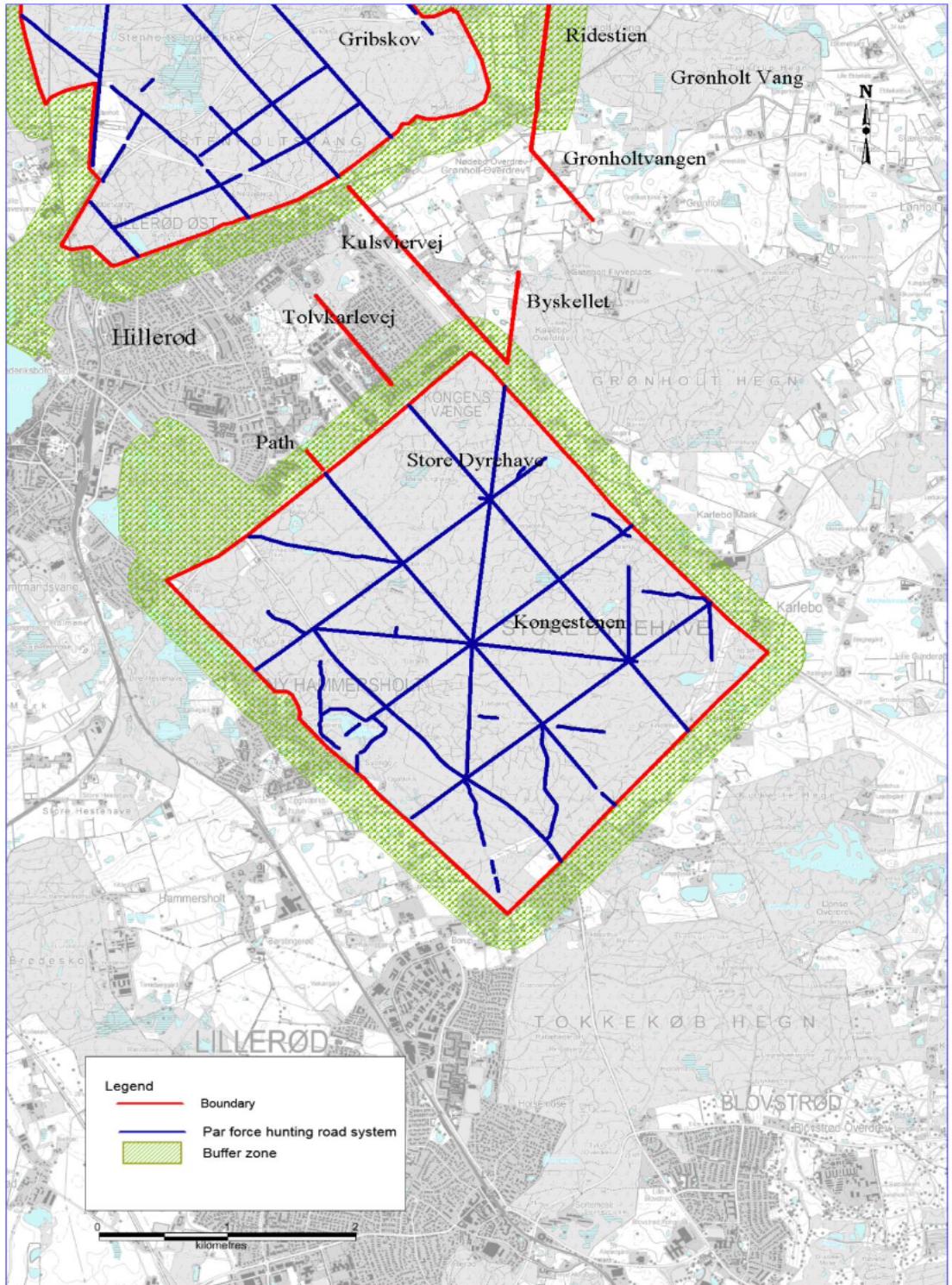
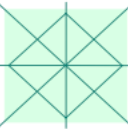
UNESCO anser bufferzonen lige så vigtig som verdensarven og håndhæves det ikke kan man risikere at Verdensarvs status fjernes – Ref.:

<https://whc.unesco.org/en/series/25/>

Jon Voss fra Museum Nordsjælland, ansvarlig for den arkæologiske varetagelse af Parforcejagtområdet, udtaler sig generelt;

”Indenfor bufferzonen på 300 meter omkring UNESCO verdensarvsarealer skal de værdier, der er knyttet til udpegningsgrundlaget, respekteres. I bufferzonen skal tilgængelighed, indsigt til og udkig fra verdensarvsarealerne prioriteres og bevares. Ny bebyggelse må kun opføres, såfremt det sker på baggrund af visualiseringer, og en konkret planmæssig vurdering kan godtgøre, at indsigten og udsynet til skovene som verdenskulturarv ikke forringes væsentligt”.

Der er ingen tvivl om at disse forhold udfordres kraftigt af foreslået projekter.



Map 0.3 The nominated property of Store Dyrehave

Området er erklæret geologisk bevaringsværdigt

Et stort område startende fra nord fra Ny Hammersholt til kommunegrænsen ved Allerød på Gl. Frederiksborgvej er klassificeret som geologisk bevaringsværdigt. Området går gennem marken mellem Slettebjerget, Gl. Frederiksborgvej og Brødeskovvej.

Jf. kommuneplanen 2017 er det beskrevet at geologisk bevaringsværdige områder har særlig status:

- At der inden for de geologiske værdifulde områder kun må meddeles tilladelse til byggeri, anlæg, ændret arealanvendelse eller ændret tilstand af et areals karakter i øvrigt, såfremt det kan begrundes ud fra væsentlige samfundsmæssige hensyn
- At tilgængeligheden til de geologiske værdifulde områder og enkeltlokaliteter, samt muligheden for at opleve og forstå områdernes geologiske værdier, skal søges opretholdt eller forbedret.

Ref.: <https://hillerod.viewer.dkplan.niras.dk/plan/3#/1464>





Andre forhold som også bør tages i betragtning:

Specielt er det kuperede landskab mod øst op af Store Dyrehave sårbart overfor byudvikling, da der ville skulle ske store terrænbearbejdnings som vil ødelægge det karakteristiske dødislandskab. Dette gælder både området nord for Ny Hammersholt, og området syd for Ny Hammersholt. Områderne har endvidere store herligheds- og landskabsværdier og opleves meget smukt, da der er gode udsigtsforhold og fine kik til skovbryn.

Ref.: <https://docplayer.dk/12027252-Vurdering-af-de-landskabelige-vaerdier-i-omraadet-syd-for-hilleroed.html>

Nationalpark Kongernes Nordsjælland og NATURA 2000:

Det samlede Store Dyrehave indgår i Nationalpark Kongernes Nordsjælland vedtaget i juni 2020. Yderligere indgår den østlige del af Stor Dyrehave og marker, grænsende ud til Gl. Frederiksborgvej og Ny Hammersholt/LI. Sverige mod vest i den særlige NATURA2000 beskyttelse. Områder op til disse beskyttelser anses også som kritiske for natur- og kulturbeskyttelse, efter samme princip som UNESCO bufferzone.

Ref.: <https://nationalparkkongernesnordsjaelland.dk>

Ref.:

http://miljoegis.mim.dk/spatialmap?selectorgroups=&mapext=655263.50055385+6197376.9210937+733906.70055385+6229069.7210937&layers=theme-gst-dtskaerm_daempet+theme-pg-np-ydre-

afgr&mapheight=619&mapwidth=1541&label=&ignorefavorite=true&profile=mi
ljoegis-skovdrift

Sådan er den videre proces;

- Første afgørende milepæl var den 24. februar 2021 i Byrådet Planstrategien (Strategi for fysisk planlægning) endelig vedtages inkl. nye perspektivarealer.
- Torsdag d. 25. feb. afholdte byrådet et temamøde (faglig drøftelse) med administrationen.
- Lørdag d. 6. marts har byrådet et seminar, hvor de træffer beslutning om hvilke punkter/projekter, der skal med i eller ud af kommuneplanarbejdet.
- Dertil kommer en række møder i div. udvalg i den mellemliggende periode.
- Forslag til Kommuneplan 2021 kommer til beslutning i Byrådet juni 2021, hvorefter det sendes i høring.
- Endelig vedtagelse af Kommuneplan 2021 sker til december 2021
- Efterfølgende lokalplan proces tager ca. 9 måneder, med forslag som skal i høring og endelig vedtagelse som politiske milepæle.

Læs mere om projekterne her:

Carlo Lorentzen "Hammersholt Enge"

Ref.: <https://sn.dk/Hilleroed/Investor-vil-bygge-ny-landsby/artikel/677723>

Jakob Evert projekt

Ref.: <https://sikkerskolevej.nu>

Ref.: <https://sn.dk/Hilleroed/Udvikler-og-kommune-i-krig-om-halmballer/artikel/1390287>

Jan Kreiberg Larsen/Simon Verbik "Brødesølund"

Ref.: <https://sn.dk/Hilleroed/DN-foeler-sig-misbrugt-af-projektudvikler/artikel/1383037>

Ref.: <https://sn.dk/Debat-Hilleroed/DEBAT-Bevar-det-groenne-Hilleroed/artikel/1395992>

Tak for din opbakning.

De bedste hilsner

NyH-LI. Sverige Gruppen